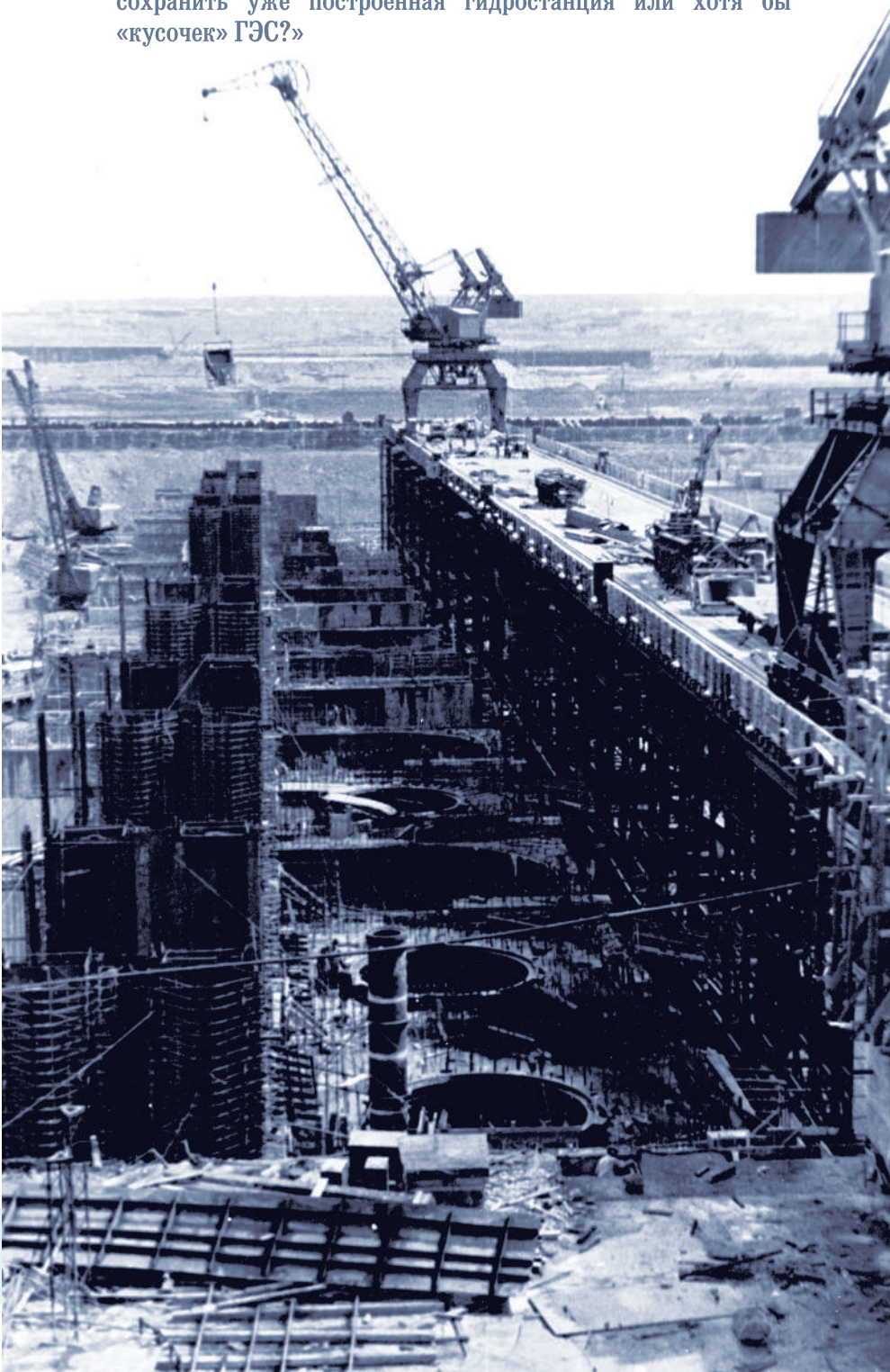


ПЕРВАЯ СТУПЕНЬ КАМСКОГО КАСКАДА

«...Резервы подтянуты.
Панорама стройки на три километра»

Во время войны в Молотовскую область были эвакуированы с запада страны более 120 предприятий. А энергетические возможности Урала поддержать работу такой массы оборудования не могли. Положение спасали «малые котлы» военного времени. «Но каков был бы военно-промышленный потенциал области, — говорит ветеран Камской ГЭС Борислав Раневич, — и сколько жизней помогла бы сохранить уже построенная гидростанция или хотя бы «кусочек» ГЭС?»



КАДРЫ РЕШАЮТ ВСЕ

Какотозвалось в настроении людей полномасштабно возобновленное в 1949 году строительство Камской ГЭС?

«Стройка стала первым его создательным делом, и он набросился на него, как голодный на хлеб», — повествует историю своего героя Андрей Терентьев, гидромонтажник, участник Камской, Воткинской и других гидростроек¹.

«Меня, человека, прожившего не\$ сколько лет в лагерях, свобода и кра\$сота природы радовали до глубины души. Камаовладелавсем моим суще\$ством. Трамвайчик подошел к приста\$ни Гайва. Наберегу я машинально под\$нялся на небольшую кручу и только здесь опомнился», — рассказывает Вильям Гергерт, руководитель строительства основных сооружений Молотовгэсстроя. Мобилизованный немец «моб. немец», как называло немцев спецпоселенцев лагерное начальство Широкастро на реке Косье². Дети Вильяма Эммануиловича были записаны только в паспорт его жены, русской, и во все время его командования важнейшими участками стройки паспорта у Гергерта не было. Однажды, когда допекла его язвенная болезнь, он попросился на курорт в Железноводск. Длительно и бесполезно велись переговоры с УВД области, пока тогдашний парторг ЦК партии на стройке Алексей Шешуков не попросил за Гергерта своего приятеля, зам. министра МВД СССР! Он и разрешил ему выехать на курорт, без паспорта... В конце сороковых в Молотовской области находились более 33 тысяч немцев, высланных из западных районов страны³.

«Все были с приподнятым настроением: «Что\$то грандиозное мы строим!»». Когда я сюда только приехала, сошла с трамвайчика и вижу: экскаваторы куда\$то едут, все гудит, чего\$то строят. Так мне все это понравилось, я сказала: «Все, я остаюсь на строитель\$стве Камской ГЭС!». И если нужно было что\$то сделать, все сразу откликались», — вспоминает о своих впечатлениях 1949 года Людмила Колпакова, акушер гинеколог⁴.

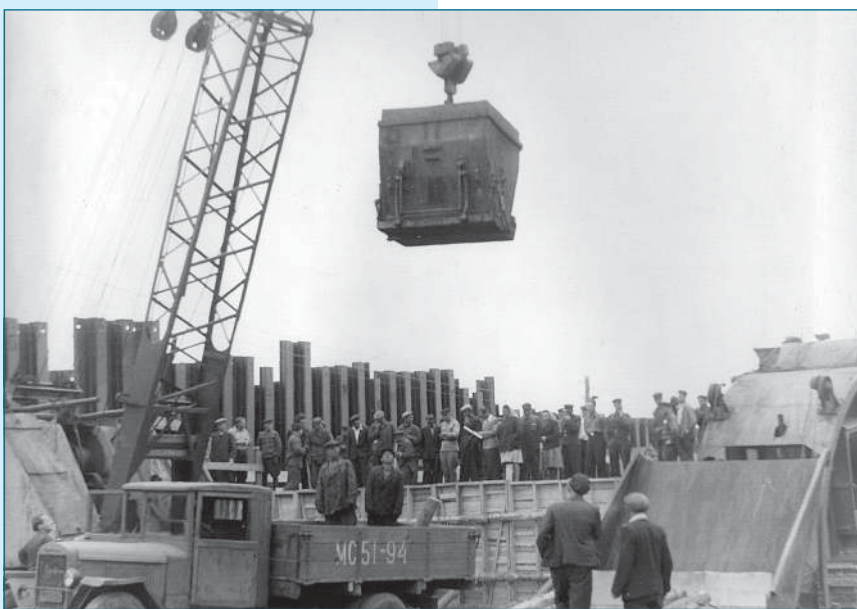


Перекрытие Камы. 6 октября 1953 года

Наверное, даже после Великой войны и Победы советскому человеку нужно было как-то уживаться с чувством опасения, может, внутренней паники. Из такого обстояния, как из тюрьмы, хотелось выйти. Куда? В церковь? Попробуй. А вот на работу — пожалуйста. «Труд в СССР — есть дело чести, доблести и героизма» — в каждом лагере висел такой плакат. И вот на жизненном пути грандиозное, созидательное дело. Вместе доверием к строительному ис-

кусству оно воспринималось как безупречное дело, достойное и благородное. А экономически ГЭС представляет собой в переводе одного киловатта на всеобщий эквивалент — несколько копеек в каждом товаре. Хлеб насущный, ни больше ни меньше.

В чем то изменился и характер руководителей стройки. Несколько примеров. «Вот что, куда ты не ездил от мечаться, — как то сказал парторг А. П. Шешуков Вильяму Гергерту (он



Укладка бетона. Первая бабья. 18 июня 1951 года

должен был постоянно отмечать свое местонахождение в местном органе НКВД), — потом скажешь этим безмозглым олухам, что тебя задержал парторг ЦК, а я с ними как-нибудь разберусь»⁵.

«Обстановка с кадрами на стройке действительно вызвала озабоченность. На ответственных, особенно инженерах, должностях работало немало репатриантов из Китая, в том числе и закончивших американские университеты», — вспоминает Б. В. Коноплев. В конце 1952 года горком партии обсудил эту озабоченность на своем заседании. До конца ны вождя народов оставалось еще несколько месяцев. «Обсуждение было активным», и после бюро Б. В. Коноплев «не выдержал и обратился» к начальнику строительства И. И. Наймушину. «Я спросил Ивана Ивановича: «Ну, так что будем делать?». Не спеша, как всегда, он ответил: «Они свое слово скажут, а ведь нам надо работать, надо стройку заканчивать — с тем народом, что есть. Думаю, торопиться «шерстить» коллектив не надо»⁶.

На Камскую стройку вернулся заместитель главного инженера Николай Петрович Десфонтейнес, руководивший здесь в тридцатые годы гидротехническими работами. Бывал Александр Александрович Беляков, главный инженер Камгэостроя в тридцатые годы, так же, как Н. П. Десфонтейнес, вызвавший тогда у партийных органов смутные «сомнения о вредительских действиях». О нем часто вспоминают участники строительства, о том, как даже в самые лютые морозы он часами ходил по котловану без шапки, в резиновых сапогах...

По сравнению с тридцатыми годами люди становились другими: многое пережили и многое повидали. Как то один начальник отдела стройки поговаривался на Наймушину Борису Коноплеву, заменившему Шешукова в должности парторга ЦК. И позже ответного парторга он процитировал на районной партийной конференции: «Товарищ Коноплев мне сказал, что это объясняется партизанскими действиями его (Наймушина. — С.Б.), и никто на это повлиять не может»⁷. На той же

конференции секретарь Молотовского горкома партии И. П. Ястребов жалует ся аудитории: «Идет заседание конфе\$ ренции, и вот такой крупный руководи\$ тель, как начальник стройуправления Гидромеханизации тов. Веневитинов является на заседание с огромным па\$ кетом булок, причем делает это так спо\$ койно. Получается такое впечатление, будто человек приехал из голодного края и ему нужно булок набрать. Мы даже в этом вопросе не имеем подтяну\$ тости»⁸. Земснаряды, которыми руково дил старый гидростроитель О. М. Вене витинов, намывли в сооружения гидро узла 14 миллионов кубометров грунта, освоили зимний и подледный намыв, чего не знала мировая практика гидро строительства⁹.

Правда, последние два примера о «партизанщине» и «пакете с булками» относятся к августу 1954 года. Уже уро вень водохранилища поднят до 13 мет ров и шлюзуются плоты. Уже первая турбина сделала первые холостые обо роты. В общем, «мы выходим в число победителей, а победителей, как изве\$

стно, не судят, критиковать же победи\$ телей нужно», — как выразился на кон ференции один из выступавших. И уже ровно год постановлению пленума ЦК «О преступных антипартийных и анти государственных действиях Берия».

До постановления Совета мини стров СССР о форсировании строи тельства Камской ГЭС (6 июня 1948 года) справки и письма о ходе только начавшихся и еще едва живых работах пишутся, как в тридцатые годы: «Одна из причин такого состояния в том, что руководящий состав... потерял старую закалку. Средний и низший командный состав потерял вкус к производству». Хотя какое еще может быть производ ство, например, летом 1947 года, если на стройке чуть больше ста работников и, скажем, трелевка леса — ручная ра бота. К тому же в Гайвинской библиоте ке всего двести книг, а кино динамо ма шина крутит четыре раза в неделю¹⁰. Все население тогдашней Гайвы примерно семь тысяч человек. В магазине нет мяса, а папирос и вино водочных из делий только по четыре наименования¹¹.

«ЭНЕРГЕТИЧЕСКАЯ ЖЕМЧУЖИНА СТАЛИНСКОГО УРАЛА»

Так иногда называли пермские жур налисты Камскую Молотовскую станцию после возобновления ее строительства.

Хотя сроки послевоенных работ по возведению гидроузла, как и до вой ны, вновь растянулись, а смета в итоге выросла к 1955 году на треть (с двух до трех млрд. руб.)¹², общая логика, последовательность строительства ос тались, конечно, проектными.

Они определялись, во первых, тем, что Кама была важнейшей лесоставной рекой, а Усольлаг незаменимым постав щиком круглого леса. И значит, планы графики плотиностроительных работ составлялись с учетом начала ледхода и окончания навигации. В тридцатые со роковые годы средняя дата вскрытия Камы у Перми — 22 апреля, весенний паводковый максимум — 18 мая. Сред няя дата замерзания 20 ноября¹³.



Общий вид котлована 1й очереди, 1952 год



Башня шлюза

Во вторых, возможностями исполнения проекта силами местной промышленности, что подчеркивал его главный автор Борис Капитонович Александров. Уроженец Владикавказа, он стал членом корреспондентом АН СССР задолго до защиты докторской диссертации.

Любопытно, что, похоже, ни в чьих воспоминаниях не говорится, что автор проекта приезжал на Камгэсстрой во время форсирования строительства! Строительство же станции возобновилось в 1944 году. В городе Молотове он был вместе с академиками Б. Н. Вендеевым, И. П. Бардиным, Д. Н. Прянишниковым в ноябре 1945 года на организованной обкомом выездной сессии Академии наук по изучению производительных сил Молотовской области. Где выступил с докладом о проекте станции, основные работы по которому были выполнены коллективом управления «Большая Волга» Глав гидроэнергопроекта.

Целью проекта было уменьшение стоимости стройки и возможность по ставить сооружения на ваппах — плот

ной «синей глине». Хотя число агрегатов проекту увеличивал, но сами они были менее мощными предусмотренных ранее, а значит, много легче. Секции с агрегатами, то есть саму станцию, решили совместить с водосливной плотиной для сброса воды вхолостую. Цель та же — чтобы поднять все напорные сооружения на глину, надгрунтом, содержащим гипс. По этой же причине и шлюз стал очень неудобным, шестикамерным в обеих судоводных «нитках», — с облегченными камерами, а не как всюду — по одной тяжелой камере на обоих судоводных проходах, вверх и вниз.

Шлюз поначалу хотели делать вовсе с земляными откосами, а не вертикальными, но тогда было бы трудно шлюзовать плоты с лесом. И еще, молотовские железнодорожники просили предусмотреть незапланированный проектом железнодорожный мост. И его наметили сделать даже подъемным, как в Ленинграде.

«Разумеется, если строительство будет рассчитывать только на снабжение из центра, то Молотовский гидро-

узел будет строиться пять-шесть лет, а возможно, и дольше, — говорил о трудностях докладчик. — Все-таки в послевоенный период заводы имеют некоторые излишки рабочей силы... Для выполнения всех работ на площадке необходимо будет иметь до 29 тысяч рабочих...». Почему так много? «При строительстве ГЭС Пиквик на реке Теннесси в США по объему работ и высоте плотин, превышающей Молотовскую станцию, число рабочих составляло 2,5 тысячи человек. Потребность в громадном, почти в 12 раз превышающем количестве рабочих на строительстве Молотовской станции определяется необходимостью постройки большого количества вспомогательных предприятий, организуемых каждый раз заново для каждого нового крупного сооружения».¹⁴

Некоторые важнейшие характеристики проекта тридцатых годов остались неизменными. Ведь «по Молотовскому створу в тот период проведены были обширные изыскания в объеме, превышающем требования технического проекта», — сказал Б. Александров¹⁵.

Первое, прежней осталась абсолютная подпорная отметка — 108 м над уровнем Балтийского моря (в системе отметок Камской ГЭС — 107 м). Не выше, чтобы не затопить Березниковский химкомбинат. И не ниже, иначе «это обесценит Молотовскую ГЭС, так как сильно снизит ее минимальную гарантированную мощность». Старыми прибрежными заводами пришлось пожертвовать.

«Эти затопления являются достаточно тяжелыми, — говорит в докладе ученый. — При этом площадь, например, Рыбинского водохранилища в три раза больше, чем Молотовского, и затопления по Молотовскому гидроузлу относительно менее тяжелы».

«Технические возможности защиты Добрянского завода, Чермозского, за вода в Майкоре существуют», но дело решило то, что «затраты по защите водов выше стоимости самих заводов». Например, «защита Добрянского завода с поселком по исчислениям 1937 года стоила бы 25 миллионов. Защитная дамба имела бы длину 5–6 километров, с ежегодными расходами почти на 800 тысяч рублей».

«Все расходы, связанные с затоплениями и подтоплениями, учтены в смете в размере 300 миллионов рублей»¹⁶. Но, как уже говорилось, итоговая смета строительства выросла на треть. В том числе и расходы на работы по затоплению составили в итоге почти 780 миллионов¹⁷. Притом что «махнуть рукой» на тщательную подготовку чаши водохранилища — это тоже способ уменьшить смету.

Некоторые заводы переносятся, некоторые «пошли на электричество», прибрежные колхозы перебираются осваивать суходольные и заболоченные луга. Из инвентарной оценки тридцатых годов заводов и сел: село Ильинское оценено в миллион рублей, фонды Добрянского металлургического завода 1752 года постройки в пять миллионов, Чермозского в 7,5 млн., Пожевского в 2,5 млн. Сооружения по селениям Пожвы, Майкора, Чермоза, все вместе — почти 680 тысяч. Верхне-Чусовские Городки, Троица, Ляды, Сыла — примерно 2,3 миллиона рублей¹⁸.



Опалубка консолей верхнего бьефа

Упущенную выгоду колхозов и предприятий не считали, да и за какой срок, ведь подпорные сооружения такого уровня — вековые, вечные. Поэтому упущенные ценности отнесли к «не сметным», не включенным в смету. Но, возможно, это здравая все таки мысль — составлять вместе с такого рода проектом и его антипроект?..

Сегодня в отношении к равнинной гидроэлектростанции сознание людей словно раздваивается. Водохранилище такой

станции — «богатейший склад воды и энергии». Но о водохранилищах равнинных рек думается все равно с грустью. Оно — вместо пойменных лугов, основы старого животноводства, а значит, и поддержания навозом плодородного слоя и зернового хозяйства. Вместо пойменных пастбищ, старых нерестилищ. Плыли тогда по реке и гробы, вымытые из затопленных могил. Лес на Каме зачастую не только не сводили под водохранилище, но даже не сжи



Монтаж направляющего аппарата

гали. Рыба не шла и не идет в верхний бьеф даже на тех станциях, где проектом предусмотрено рыбное шлюзование: «наверху» мало кислорода.

Но ведь водохранилище — это единственный способ раскрыть уникальные пока возможности гидроэлектростанции равнинной реки: ее способность мобильного, мгновенного включения в единую энергосистему, поддержания стандартной частоты тока, снятия пиковых нагрузок утра и вечера. Об ее маневренности и возможностях как аварийного резерва, специалисты до сих пор говорят как о незаменимых: «Существование современной энергосистемы без маневренных возможностей ГЭС невозможно».

И можно, видимо, здесь сказать об одном из уроков Чернобыльской трагедии. «Чернобыльскую тетрадь» физика атомщика Григория Медведева, опубликованную в «Новом мире» перестроенным тиражом более полутора миллионов экземпляров, читал и массовый читатель, то есть неспециалист в вопросах энергостроения¹⁹. В том поминутном описании случившегося, рассчитанном, как правило, на компетентного читателя, обратило на себя внимание и то, что атомной станцией решили управлять, как гидроэлектростанцией, — мобильной и послушной. «Попытка возложить фун-

кции маневренной установки на агрегат АЭС привела к весьма печальным последствиям», — писал другой ученый, до публикации дневников Г. Медведева «Новым миром»²⁰.

Сооружения полувековой давности иногда оценивают днем сегодняшним. Как, может, лет двести назад говорили о «водотечах вавилонских» с холостым сбросом воды и без шлюзования. Но теперь вспомним, как до стоицизма и потери плотиностроения могли оценивать в 1945 году. Вчерашние союзники по антигитлеровской коалиции уже грозят друг другу легкомысленно и решительно. Это время «дефицитного угольного баланса» даже на Урале, ведь донецкие шахты были затоплены, к тому же каждый тепловой миллиард киловатт/часов означал дополнительное привлечение на угледобычу примерно двух тысяч человек. Гидростроение воспринималось тогда как вопрос выживания. И сегодня об энергобезопасности говорят, как об одном из условий суверенного существования.

«Проектировщики как будто сделали все, что могли, для сокращения объемов работ и упрощения строительства», — закончил Борис Александров свой доклад на выездной сессии Академии наук.



Макет Камского гидроузла для ВДНХ, 1956 год

ЛОГИКА СТРОИТЕЛЬСТВА

После решения Советами министров о форсировании строительства на Каме просьбы гидростроителей в разные управления и заводы нередко уже выглядят как напоминания о долге: «Во исполнение решения Советами министров», «в соответствии с решением обкома». К начальнику МВД области, например, руководитель стройки обращается: «В соответствии с указанием зам. министра электростанций... прошу передать в распоряжение Молотовэнерго 150 человек рабочих для использования их по жилищному строительству»²¹.

У Камгэсстроя никто не просит, вот разве что Отто Бадер, начальник Камской археологической экспедиции, напоминает о 400 тысячах рублей, ассигнованных на исследования затопляемой территории²².

При этом гидроэлектростанция недолго оставалась главной стройплощадкой Молотовской области. В 1952 году был учрежден Молотовстрой МВД для сооружения нефтеперегонного завода в Осецах, даже с отдельным лагерным Управлением, состоящим из нескольких отделений, а на Камгэсстрое трудились заключенные одного лагерного отделения №13 Управления лагерей и колоний. А через два года началось еще и освоение целины — всеобщее движение.

Еще в конце 1949 года партком стройки напоминает отстающим в политуче начальнику Гражданстроя и начальнику управления Водосливной ГЭС (техническое название нашей гидроэлектростанции. — С.Б.), что оба «до сих пор не сдали ни одного зачета» по политобразованию²³. Но уже скоро агитаторы отстанут от них навсегда.

На стройку прибывают тысячи рабочих с семьями. Треть из них не задерживается на Каме, но, в общем, строительство рабочей силой обеспечивается, считают проверяющие из министерства электростанций.

«В связи с внезапным прибытием партии рабочих... сообщая, что в последнее время в условиях развертывания строительных работ могут быть случаи



Котлован 2 й очереди, 1955 год

временного поселения прибывающих рабочих как в палатках, так и в недостроенных домах», — ставит в известность старшего санинспектора г. Молотова начальник строительства летом 1948 года.

К началу 1950 года трудовой коллектив вольнонаемных — 5,5 тысячи человек. В следующие годы 7–10 тысяч человек. Многие из приехавших на Каму были опытными гидростроителями: волховцы, свиряне, камичи (т.е. строители Волховской станции, Свирицких ГЭС, довоенной Камской и военной Широковской), — словно шло великое переселение племен и наречий культуры бетонных плотин. И жилье у них «национальное»: юрты, круглое сооружение с буржуйкой в центре, щитовые финские и сборные немецкие домики — удобные, даже элегантные, но не рассчитанные на уральскую зиму.

В планах 1950 года половину всей программы уже составляют работы на основных сооружениях. «Исходные ресурсы заняты, резервы подтянуты. Панорама стройки на три километра»²⁴.

В 1950 м году был составлен перспективный график выполнения работ, он и определил сроки осуществления всего проекта.

Зима весна 1950 года — устройство перемычки из клеток рьяжей, одетых в броню из шпунта (металлические полосы с сечением, как буква «п», из Европы и США), отгородившей для котлована буквой «П» половину реки. 1951 год — основные работы в котловане. Ледоходы и паводки 1952 и 1953 годов были пропущены по свободной части реки. 1953 й — год большого бетона. Осенью этого года полностью была перекрыта Кама, что неизбежно ставило задачу создания напорного фронта первой очереди — на 2,5 километра — для водохранилища и поднятия уровня воды в нем на 13 метров. В частности, нужно было установить 18 щитов «заслонок» по 145 тонн каждая. Только это давало возможность пропустить по шлюзу суда и плоты в предстоящую навигацию по закрытой уже реке. И без подготовленного к навигации шлюза невозможно было запустить станцию. Поэтому зи

мой весной 1954 года перед навигацией десятки тысяч горожан приняли участие в субботниках на работах в шлюзе.

После создания напорного фронта и затопления первого котлована начался монтаж агрегатов. 18 сентября в 9 часов 59 минут первый гидроагрегат КамГЭС дал промышленный ток.

1955 й год — монтаж агрегатов в сложных условиях из-за проектных особенностей станции, то есть встроены агрегаты в пролеты водосливной плотины. Создание напорного фронта для наполнения второй очереди водохранилища. В 1956 году уровень воды в верхнем бьефе поднят на 21 метр над нижним.

На каждую трудность, поток которых выглядел бесконечным, находилась своя придумка. Словно был отдельный прораб, отвечавший за творческое вдохновение, за расположение души к работе, и отдельный прораб по организации спокойного воодушевления.

Из окна квартиры Анатолия Федоровича Васильева, главного инженера строительства, была видна вся панора

ма стройки: «Я ведь человек уже немощной, больше 11–12 часов работать мне трудно, — словно извиняясь, сказал он как-то Борису Коноплеву, — а здесь вечером и ночью я все хорошо вижу»²⁵. «В 1954–1955 гг. не использовались отпуска 795 человек в связи с производственными условиями», — читаем в одной из справок отдела кадров²⁶.

Но и техникой стройка обеспечивалась безотказно. Два десятка кранов: гусеничных, плавучих, портално-стреловых, автомобильных, кабельный, по три-четыре десятка тракторов и бульдозеров, полтысячи грузовиков.

При строительстве станций на Волхове и Свири бригады бетонщиков, взявшись за руки, утаптывали бетон ногами. Это называлось «Танцем бетонщиков». На Каме — бетононасосы, электровибраторы, хотя и с ними бетонщику нелегко приходилось в паутине арматуры. Здесь свирскую бадью для подачи бетона так научились вертеть, что долго потом с других строек запрашивали чертежи «камской бадьи», как автограф у знаменитости, притом что по многочисленным заявкам коллег «бадейные» чертежи «каминчи» опубликовали. Разве что иногда при температуре минус тридцать или ниже какая-нибудь металлическая деталь бадьи во время работы не выдерживала холода и трескалась. Примерно половина уложенного в гидроузел бетона — из более чем миллион кубометров — подана с помощью этой знаменитой бадьи.

ШТРАФНОЙ БАТАЛЬОН НАПОРНОГО ФРОНТА

И что тогда происходило с потоками ГУЛАГа. В 1952 году «Решением МВД СССР отмечено, что за последние дни в лагерь поступает все меньше и меньше контингента»²⁷.

«Строительство Камской ГЭС пришло к укладке массового бетона... Однако в наличии имеется около 6700 человек, включая спецконтингент, выход которого составлял 2000 человек... Указанное количество спецконтингента не обеспечит развертывание работ», — просит увеличить численность заключенных министр электростанций в

феврале 1952 года²⁸.

1953 й — год кончины вождя на родов и амнистии. На Каме — год большого бетона. «Прошу Вашего указания о срочной замене на Камгэсстрое неспособного контингента трудоспособным... Это даст возможность высвободить вольнонаемных для передачи монтажным организациям и за счет пополнения здорового контингента укомплектовать строительные работы», — просил И. И. Наймушин, начальник Камгэсстроя, в январе 1953 года заместителя председателя Правительства и министра электростанций²⁹. Чем была вызвана просьба Ивана Наймушина и как ее читать: так, как она написана, или он говорил только о части спецконтингента — блатных?

Ветераны Камгэсстроя, вспоминая работу заключенных на строительстве ГЭС, с уважением говорят и пишут о них.

Они так же одеты, у них тот же фронт работ: Водосливная ГЭС, судходный шлюз и частично Гражданстрой. В 1949 м, когда рабочие заселяют юрты, бараки и финские домики, заключенные Камгэсстроя получают по 1,2 кв. метра на человека, их «размещение исключительно тяжелое», — докладывает министр МВД³⁰.

Они так же работают в две смены при четырех выходных в месяц, и «выполнение заключенными физнорм имеет значительное невыполнение, хотя процент количества невыполняющих норм большой... за счет прибывшего контингента с лесосплава»³¹. Содержание одного з/к в 1949 году, «один человек/день» — 10 р. 66 к. Средне-суточная зарплата вольнонаемного рабочего — 32 рубля. Население Лагерного отделения № 13 состояло в основном из осужденных по статье 58б на срок от 10 до 25 лет по Указу от 4 июня 1947 года³².

До Указа «четыре-шестых» литера «б» означала расстрел. Но за несколько дней до Указа, который за прежние «колоски» добавлял к «десятке» «четвертную», смертная казнь была отменена, на два с половиной года — до января 1950 года³³.

После амнистии 1953 года, когда доля 58й статьи в лагерном населении ненадолго выросла, Лагерному отделению №13 позволили использовать «зачеты дней срока», когда при значительном превышении заключенным «физнорм» день срока считался за два. В 1950 м трудфонд тринадцати лагерей и колоний Молотовской области — 4000 з/к.

Вильям Гергерт вспоминает о «берлинских этапах», о фронтовиках: «Лагерь при строительстве Камской ГЭС пополнился молодыми парнями, работавшими значительно лучше остальных заключенных. Вояки, как называли их урки...»

В воскресенье драка, стенка на стенку, солдаты против уроков. Солдаты беспощадно избивали шпану. Пришлось вызвать воинское подразделение... Вскоре солдат стали освобождать пачками, с реабилитацией. Почти все заключенные из берлинских этапов были освобождены»³⁴.

«Уголовнохулиганствующий элемент не мог развернуться в своих действиях, так как тут кругом воинские части, — говорил начальник политотдела одной из них на районной партийной конференции, — Мы всегда по требованию районных властей усиливали патрульную службу»³⁵.

В 1955 м, когда монтировали один за другим гидроагрегаты и строительство очевидно близилось к завершению, Отдел рабочего снабжения Камгэсстроя закупил среди других достаточных товаров и продуктов 4200 декалитров водки³⁶, в перерасчете на потребительскую тару 90 тысяч поллитровок. Заключенные, говорят, на Октябрьские праздники и Новый год ставили брагу в огнетушителях.

После окончания строительства важнейшего сооружения сотни вольнонаемных тружеников будут отмечены правительственными наградами, Вильям Гергерт получит орден «Знак Почета» и паспорт, а заключенные со ст. 58б ко времени награждений и чествований уже выходили на свободу и срок им не добавляли.

ПЛАЧ СЕМЕНОВНЫ

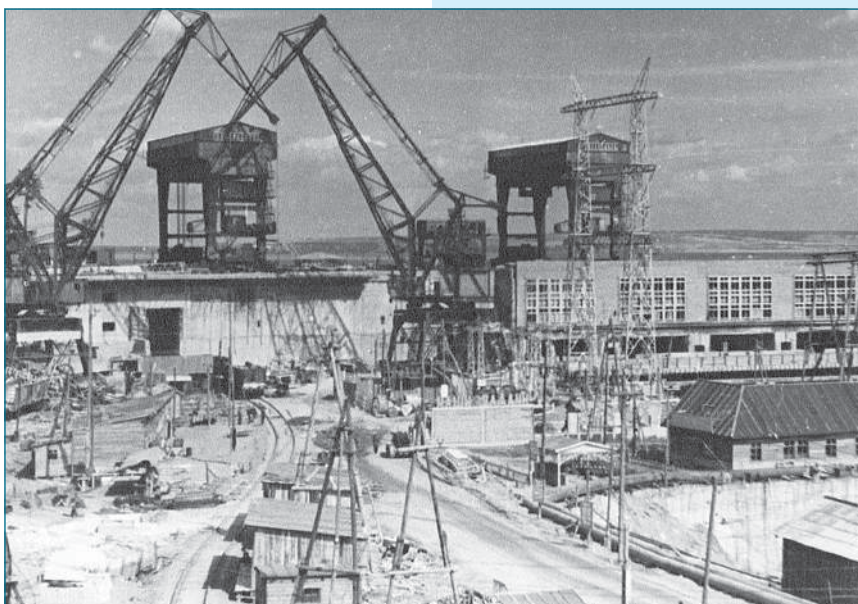
На Камгэсстрое даже в жалобах часто чувствовалось воодушевление или хотя бы безынность. Почитаем жалобы женщин. Они составляли половину трудового коллектива — как вольнонаемного, так, возможно, и спецконтингента.

«По управлению ЛЭП на разгрузке камня работали 47 женщин. Было предложено бригадиру Худяковой перейти в гражданстрой, где работа легче. Однако и Худякова, и вся бригада отказались...»

Бригада, которая грузит шлакоблоки, заявила, что они нагружают по три шлакоблока на спину сразу, но их никто из администрации к этому не приуждает. Они это делают для того, чтобы больше заработать...»

Все женщины бетонного завода, занятые на растаске цемента, а также при изготовлении бетонной массы, работают в атмосфере запыленности. Имеющимися респираторами не пользуются, так как они быстро засоряются и в них становится невозможно дышать...»

На «легком» Гражданстрое: «Говорят, что тяжело носить кирпичи по 24 штуки, но это зависит от них. Больше носят, чтобы больше заработать... Одна из работниц рассказала, что муж у нее погиб на фронте, на их дивении двое ребят, дочь больная (туберкулез костей). Она не идет на легкий труд, потому что мало зарабатывает. Ей и так очень трудно жить...»³⁷. По справке отдела кадров



Строительство административного корпуса

Камгэсстроя об очередях в детские сады и ясли — треть детей воспитывались в неполных семьях³⁸.

И так трудно, и эдак. Как люди выдерживали те до страха тяжелые работы, да еще не доедая в военные годы, — загадка. Может, кто из них ростом не вышел богатырским, но силой — вышли.

Но завершалось строительство, и графики работ уже не требовали прежнего напряжения всех сил. В 1957 году на Камгэсстрое даже устраивали занятия по производственной гимнастике, по странному распоряжению Центрального Совета профсоюзов.

Может, к месту будет упомянуть здесь, как приметю того времени, одно

обсуждение. Послевоенные камские гидростроители «вели разговоры о пафмятнике Ермаку при входе в водохранилище»³⁹. Смели или нет помышлять о чем то подобном их недавние предшественники в только что переломанной коллективизацией стране, не знаю. Вопрос в том, кем для камских гидростроителей был знаменитый покоритель Сибири: атаманом Ермаком, кошевым разбойничьей ватаги, кочующим в струге по будущему каскаду с кремневым ружьем Строгановых, или В. Т. Лениным Ермаком, царским генералом с золотыми орлами — мишенями царскими — на кольчуге?

Вот о чем, бывало, люди думали.

Сергей БОРОДУЛИН

1 Андрей Терентьев, «В конечном счете». Пермь, 1974 г., с. 60.
2 Вильям Гергерт, «Мечта и грешная земля». Пермь, 1994 г., с. 211.
3 Андрей Суслон, «Спецпоселенцы», Екатеринбург — Пермь, 2003 г., с. 132.
4 «Среда Пермь», 28.02.2007 г.
5 «Мечта и грешная земля», с. 219.
6 Борис Коноплев, «Убеждений своих не меняю». Пермь, 2002 г., с. 73.
7 «Протоколы 14 й Свердловской районной конференции КПСС», ГОПАПО, ф. 100, оп. 1, д. 341, л. 9.
8 ГОПАПО, ф. 100, оп. 1, д. 341, л. 89.
9 Анатолий Икомасов, начальник строительства шлюза, «Первая ступень Камского каскада»/сб. «Строители Камской ГЭС», с. 26.
10 ГОПАПО, ф. 100, оп. 1, д. 218, с. 13.
11 «Постановление главной государственной инспекции по торговле». ГОПАПО, ф. 100, оп. 1, д. 248, с. 13.
12 ГАПО, ф. 207, оп. 3, д. 109, л. 12.
13 «Сводная таблица долгосрочных прогнозов». ГАПО, ф. 207, оп. 2, д. 19.

14 «Гидроэлектростанция на реке Кама», Молотов, 1946 г., с. 20.
15 Там же, с. 8.
16 Там же, с. 18.
17 «Сопоставительная ведомость проектных объемов работ по Камской и Воткинской ГЭС». ГАПО, ф. 207, оп. 3, д. 109, л. 27.
18 «Материалы по выполнению генеральной сметы отдела отчуждений». ГАПО, ф. 207, оп. 2, д. 161, л. 70–115.
19 «Новый мир», 1989 г., № 6.
20 «Энергетическое строительство», 1989 г., № 4, статья А. Е. Асарина.
21 ГАПО, ф. 207, оп. 3, д. 14, л. 293.
22 ГАПО, ф. 207, оп. 3, д. 14, л. 180.
23 «Отчет о работе парткома Камгэсстроя». ГОПАПО, ф. 100, оп. 1, д. 246, л. 11.
24 А. Загорский, начальник участка арматурных работ шлюза, «Волхов — Кама», очерк в сборнике «Строители Камской ГЭС», Молотов, 1956 г.
25 Борис Коноплев, «Убеждений своих не меняю», с. 66.
26 ГАПО, ф. 207, оп. 3, д. 568, л. 250.
27 «Протокол актива охраны Молотовстроя МВД». ГОПА

ПО, ф. 4618, оп. 1, д. 3, л. 56.
28 «Заключенцы на стройках коммунизма ГУЛАГ и объекты энергетики в СССР», М., 2008 г., стр. 123.
29 Там же, с. 272.
30 Там же, с. 249.
31 «Объяснительная записка к бухгалтерскому отчету за 1954 г.». Архив ГУВД, ф. 24 (38), оп. 3, д. 86, л. 32–33.
32 Приказ 1951 года «О результатах проверки состояния режима изоляции и бытовых условий контингента закладных». Архив ГУВД, ф. 24 (38), оп. 2.
33 Александр Солженицын, «Архипелаг ГУЛАГ», «Новый мир», 1989 г., № 8, с. 40, 55.
34 «Мечта и грешная земля», с. 247.
35 ГОПАПО, ф. 100, оп. 1, д. 341, л. 49.
36 «Справка о централизованном закупе ОРС Камгэсстроя». ГАПО, ф. 207, оп. 3, д. 109, л. 82.
37 ГОПАПО, ф. 100, оп. 1, д. 341, л. 222, 237.
38 ГОПАПО, ф. 100, оп. 1, д. 341, л. 76.
39 Андрей Терентьев, «На пусковой. Записки рабочего монтажника», сб. «Молодой человек», Пермь, 1964 г., стр. 18.